



INSTITUT DE THEOLOGIE



FORMATIONS PASTORALES DE NICE

Qualiopi  
processus certifié

RÉPUBLIQUE FRANÇAISE

# PROGRAMME 2023 - 2024

UcLy  
LYON CATHOLIC  
UNIVERSITY

« Non pas accéder à la foi par la raison,  
mais savourer par la raison ce qui est tenu par la foi ».

Saint Anselme de Cantorbery, *Cur Deus Homo* (XIe s).

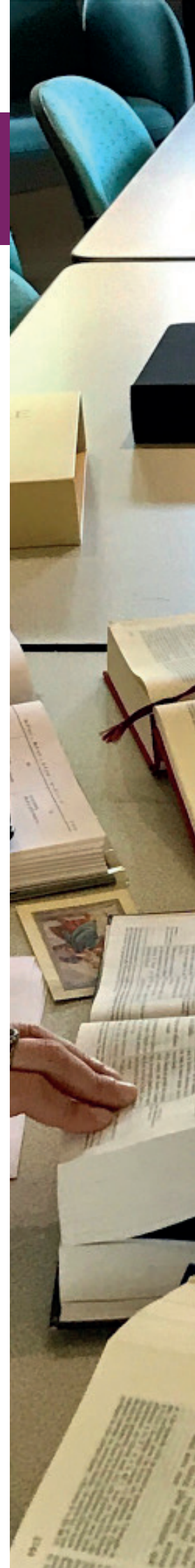


## Livret d'Accueil de l'Étudiant/Stagiaire

A jour le 29 juin 2023

# SOMMAIRE

<b>1.</b>	<b>L'Institut de Théologie</b>	<b>p.2</b>
-	Historique	p.3
-	Offre de formation	p.3
-	Notre pédagogie	p.4
-	Notre démarche qualité	p.4
-	Nos valeurs	p.4
<b>2.</b>	<b>Encadrement et suivi pédagogique</b>	<b>p.5</b>
-	Organigramme générale	p.6
-	Conseil de direction	p.7
-	Liste des enseignants et conférenciers 2022-2023	p.8
-	Suivi pédagogique du stagiaire	p.9
<b>3.</b>	<b>Locaux, accessibilité et matériel</b>	<b>p.10</b>
-	Venir à l'ITFP à Valbonne	p.11
-	Accueil de personnes en situation de handicap	p.11
-	Accès pour personnes à mobilité réduite	p.11
-	Accessibilité, compensation et réglementation	p.12
-	Accueil et horaires du secrétariat	p.12
-	Salles de formation	p.12
-	Restauration et services de proximité	p.13
-	Hébergement à proximité	p.13
-	Trouver un médecin de garde à Valbonne	p.14
-	Les pharmacie à proximité	p.14
<b>4.</b>	<b>Ressources documentaires</b>	<b>p.15</b>
-	Supports des cours	p.16
-	Ressources internet	p.16
-	Bibliothèque de l'ITFP à Sophia	p.17
-	Les services	p.17
-	Bibliothèque diocésaine	p.17
-	Calendrier de l'année académique 2022-2023	p.18





**L'Institut de Théologie  
et de Formations Pastorales de Nice**

# HISTORIQUE DE L'ITFP

## Création

01

Création de l'Institut Supérieur de Théologie (IST) par Philippe ASSO et Mgr Jean-Louis BALZA.  
Statut associatif - (Loi 1er juillet 1901)  
Sophia-Antipolis  
1997



02

## Convention avec la UCLy

2003  
Signature d'une convention avec l'Université Catholique de Lyon (UCLy). L'IST devient une antenne de formation de l'UCLy pour un parcours diplômant en théologie (DUET).

## Changement de nom

03

l'Institut Supérieur de Théologie de Nice (IST) devient l'Institut de Théologie et de Formations Pastorales de Nice (ITFP) toujours conventionné avec la Faculté de théologie de l'Université catholique de Lyon,  
2020



04

## Nouvelle Direction

Sept. 2021  
Jérôme DAHER,  
Directeur de l'ITFP.  
José SOARES  
Directeur-Adjoint

## OFFRE DE FORMATION

- Théologie dogmatique
- Exégèse
- Philosophie
- Théologie Morale
- Histoire de l'Eglise
- Droit Canonique
- Patrologie

Nous pouvons également organiser des formations professionnelles spécifiques, adaptées à vos besoins. Pour plus de précisions, contacter Francine BRIZARD, au secrétariat :  
par e-mail : [secretariat@itfp.fr](mailto:secretariat@itfp.fr)  
ou par Tél. : 04 93 06 01 72

Pour découvrir en détail tous les cours, nous vous invitons à consulter le programme de formation professionnelle disponible sur notre site :  
[itfp.fr](http://itfp.fr)



## NOTRE PEDAGOGIE

L'Institut de Théologie et de Formations Pastorales de Nice (ITFP) toujours conventionné avec la Faculté de théologie de l'Université catholique de Lyon, offre à toute personne étudiante, auditrice libre et/ou salariée en formation professionnelle (stagiaire), d'acquérir une intelligence de la foi chrétienne capable de lui permettre de cheminer dans sa quête de sens.

Par des cours magistraux et par des cours interactifs, les formateurs font bénéficier les stagiaires de leurs expertises sur les sujets et les accompagnent vers l'acquisition des compétences prévues au programme.

Les formations impliquent l'adhésion personnelle du stagiaire qui a à charge de s'investir dans son apprentissage en approfondissant les apports des formateurs par des recherches personnelles en dehors des heures de formation. Il participe à une dynamique de groupe en proposant des exposés ou des travaux de groupe à la demande du formateur.

La pédagogie adaptée à des adultes permet à chacun de progresser dans un parcours intellectuel, spirituel et pastoral personnalisé en lien avec ses objectifs professionnels. Le cours de méthodologie et la proposition du tutorat, en partenariat avec les formateurs, favorisent le suivi de chacun.

Des évaluations régulières sont proposées et chaque formation est validée par différents moyens (devoirs à rendre, oral, mise en situation, exposé, dissertations...) permettant de vérifier l'acquisition des compétences prévues au programme.

## NOS VALEURS

En tant qu'établissement relié à l'Eglise Catholique, nous avons à cœur de proposer un accueil personnalisé correspondant à ce que croyons.



## NOTRE DÉMARCHE QUALITE

Des échanges réguliers avec le formateur ou des membres de l'équipe pédagogique permettent d'adapter l'enseignement ou de pallier des manques. Notre souhait est d'adapter au maximum notre offre aux besoins.

N'hésitez pas à nous signaler tout dysfonctionnement ou toute insatisfaction afin que nous puissions y remédier et trouver une solution.

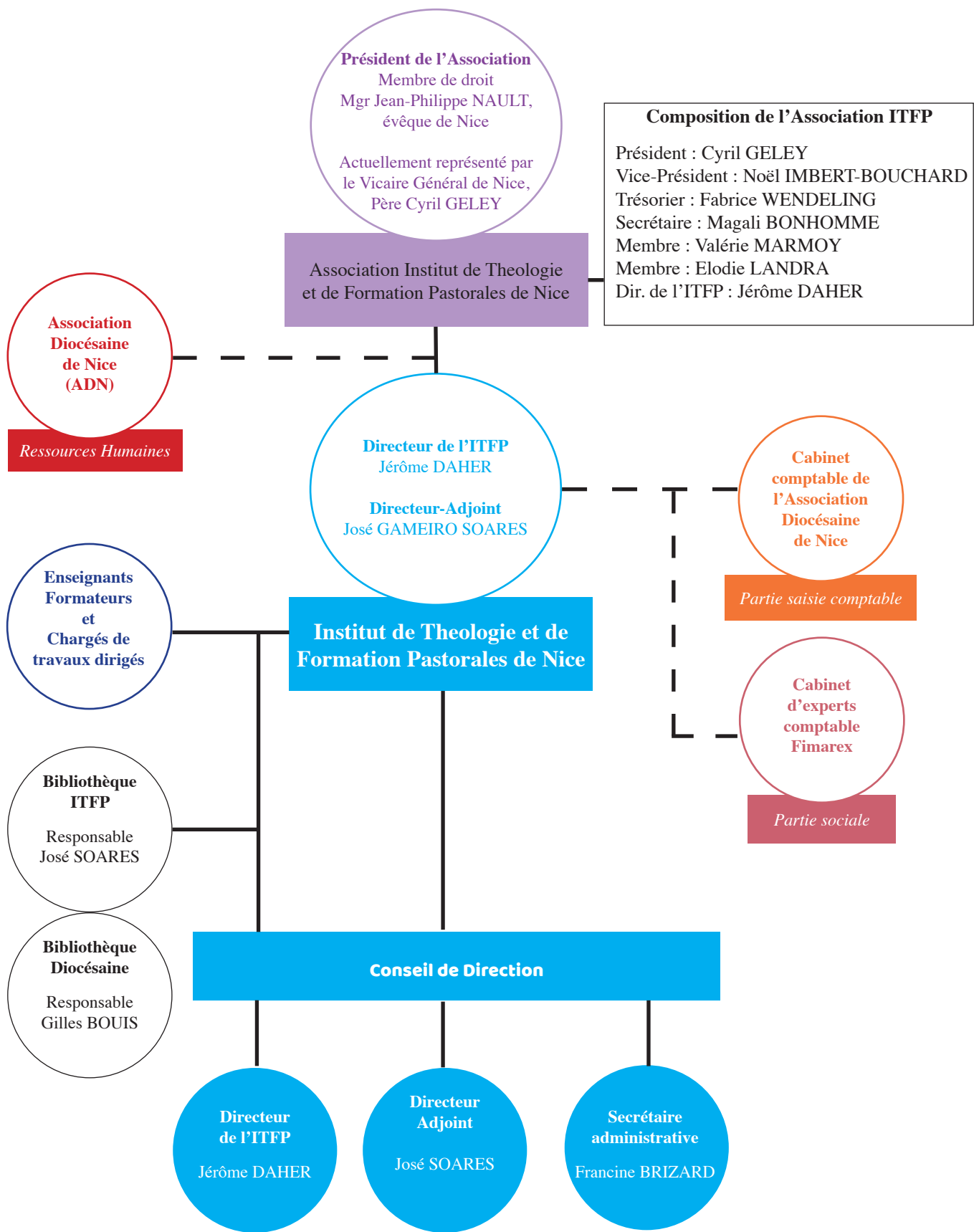
**Pour toute réclamation,  
vous pouvez contacter  
Francine BRIZARD :  
04 93 06 01 72  
secretariat@itfp.fr**

**Laissez bien vos coordonnées pour  
que nous puissions vous répondre.  
Nous nous engageons  
à vous recontacter dans les plus  
brefs délais.**



**Encadrement  
et suivi pédagogique**

# ORGANIGRAMME GENERALE DE L'ITFP



Mis à jour le 29 juin 2023

## CONSEIL DE DIRECTION



- Création des programmes
- Coordination des actions de formation
- Analyse de pratiques des formateurs
- Formateur
- Chargé de cours méthodologique
- Lien avec les prescripteurs

[jerome.daher@itfp.fr](mailto:jerome.daher@itfp.fr)



- Création des programmes
- Coordination de la plateforme Moodle
- Chargée de travaux dirigés
- Analyse de pratiques des formateurs
- Suivi pédagogique
- Chargé de publicité

[jose.soares@itfp.fr](mailto:jose.soares@itfp.fr)



- Responsable du Secrétariat
- Assistante pédagogique
- Assistante administrative
- Référente handicap
- Lien avec les prescripteurs
- Référente bibliothécaire

[secretariat@itfp.fr](mailto:secretariat@itfp.fr)

Secrétariat : 04 93 06 01 72

## HORAIRES D'OUVERTURE DE L'ITFP

Horaires d'ouverture du Secrétariat  
et de la Bibliothèque :

### 1 - Pour les Semaines normales :

- Lundi, Mardi et Mercredi : de 7h30 à 14h30

### 2 - Pour les semaines de Cours à l'ITFP :

- Lundi, Mardi, Mercredi : de 7h30 à 14h30.

- Samedi : de 7h30 à 18h00.

- Dimanche : 07h30 à 12h30.

### 3 - Pour la semaine qui suit le WE de Cours :

- Mercredi : de 7h30 à 14h30.

*En dehors des horaires d'ouverture, il est possible de prendre rendez-vous en écrivant au secrétariat et en précisant l'objet de la demande.*

**Jérôme DAHER anime le conseil de direction. Sa mission est de participer à l'élaboration et la mise en œuvre du programme, à l'accompagnement des stagiaires et à l'organisation de la vie de l'ITFP.**

**Le conseil de direction se réunit une fois par mois.**



ENSEIGNANTS 2023-2024



**Mario SAINT-PIERRE** : Prêtre du diocèse de Québec depuis 1987 et docteur en théologie depuis 1996 est engagé dans l'évangélisation et la formation au sein de diverses communautés chrétiennes, à travers des sessions, des cours et de multiples interventions au Québec, en France, en Suisse et en Italie.



**Philippe ABADIE** : Prêtre du diocèse de Lyon. Elève titulaire de l'Ecole Biblique et Archéologique Française de Jérusalem, docteur en Histoire des religions – anthropologie religieuse (Paris IV-Sorbonne) et en Science théologique (Institut Catholique de Paris). Professeur émérite d'Ancien Testament (Faculté de Théologie – Université Catholique de Lyon). Membre du Comité éditorial de la revue Le Monde de la Bible. Secrétaire nationale de l'Association catholique française pour l'étude de la Bible (depuis 2014).



**Marie-Laure CHAIEB** : Professeure de la théologie des Pères de l'Eglise à la faculté de théologie de Lyon (Ucly). Spécialiste des Pères anténicéens, elle a consacré sa thèse et ses recherches à Irénée de Lyon. Elle poursuit également des recherches dans les domaines de la théologie de la Providence et de la théologie de l'inculturation au temps des Pères.



**Philippe RICHARD** : Docteur en lettres, enseigne la littérature et la philosophie. Ancien chargé d'enseignement à l'Institut Catholique de Paris, professeur en classes préparatoires, il travaille aujourd'hui en phénoménologie et en théologie fondamentale.



**Maroun BADR** : Prêtre du diocèse de Fréjus-Toulon. Titulaire d'un Master en Sciences Humaines et Sociales, mention Théologie catholique, spécialisation Théologie morale, de l'Université de Lorraine (Metz) et d'une licence canonique en Sciences religieuses de l'Angelicum (Rome). Doctorant en bioéthique à la faculté de Bioéthique de l'Ateneo Pontificio Regina Apostolorum (Rome).



**Olivier PETIT** : Il est prêtre et actuellement curé de paroisse dans le diocèse de Nice. Il est titulaire d'un DEA de théologie spécialisé en lecture sémiotique et figurative soutenu à l'Université Catholique de Lyon, d'une maîtrise en histoire contemporaine soutenue à l'Université Paris 1 – Panthéon/Sorbonne.

CONFERENCIERS 2023-2024

**Véronique PEETERS** : Marguerite A Peeters suit les évolutions politiques, culturelles et éthiques de la gouvernance mondiale depuis 1994. Elle est l'auteur de plusieurs centaines de rapports sur ces sujets et de La Mondialisation de la révolution culturelle occidentale. Elle est consulteur au Conseil Pontifical de la Culture. Le Cardinal Robert Sarah est Président du Conseil Pontifical Cor Unum depuis 2010. Il a été Secrétaire de la Congrégation pour l'Evangélisation des Peuples de 2001 à 2010 et Archevêque de Conakry de 1979 à 2001.



**Michel BOYANCE** : Universitaire et enseignant, doyen émérite de l'Institut de Philosophie Comparée, a publié de nombreux articles sur le sujet et des ouvrages de synthèse.



**Daniel CHEVALIER** : Chirurgien urologue, Chef de service d'Urologie, Andrologie et Transplantation rénale du Centre Hospitalier Universitaire de Nice, exerçant à l'Hôpital Pasteur 2. Formé à la Faculté de Nice Sophia-Antipolis, il assure la direction du service et l'enseignement par Simulation Médicale à la Faculté. Son expérience médicale est particulièrement prononcée dans l'Andrologie médicale et chirurgicale, pour laquelle Pr Daniel Chevalier s'implique dans plusieurs programmes de recherche clinique au sein de son établissement et au sein de sociétés savantes internationales.



## SUIVI PEDAGOGIQUE DU STAGIAIRE

1

### ACCUEIL ET PRÉ-INSCRIPTION

- Prise en charge de la demande par Francine BRIZARD.
- Evaluation des besoins et proposition de formation.
- Validation du dossier par J. DAHER ou J. SOARES .
- Suivi administratif par Francine BRIZARD : envoi convention, règlement intérieur et conditions générales de vente.

2

### INSCRIPTION

- Suivi administratif par Francine BRIZARD.
- Envoi de la convocation, du livret d'accueil, du guide pratique de travail et d'évaluation et du guide de la plateforme numérique.

3

### FORMATION

- Animation par un formateur.
- Coordination / tutorat / soutien / médiation par le conseil de direction.

4

### EVALUATION DES SAVOIRS

- Evaluation des compétences et suivi des objectifs
- Correction des évaluations par le formateur
- Conseil des formateurs
- Envoi des résultats

5

### GESTION DE LA SATISFACTION

- Suivi par Francine BRIZARD.
- Gestion de la satisfaction par Francine BRIZARD et Jérôme DAHER.



## *Locaux, accessibilité et matériel*

## VENIR A L'ITFP

### A VALBONNE

#### Les transports depuis Nice ou Aéroport de Nice et Alentours :

Lignes de bus vers 12 av. Georges-Pompidou  
Accès à Valbonne – Arrêt à 5 minutes à pied de  
l'Institut de Théologie et de Formation Pasto-  
rales de Nice, Centre Pastoral Paul VI :

Nom de la ligne	Direction
12	Pole D'Echanges Antibes
20	Villa Chrétien
22	Foyer Le Roc
26	Rives Du Loup Nord
A	Antibes Les Pins
230	Sophia G.R-Nice/A8 Et Le Ray
232	Valbonne G.R. - St Laurent Du Var
233	Valbonne G.R. - Vence Halte Routière
630	Valbonne G.R - Cannes
650	Biot Iut - La Roquette
25	Blanchisserie
28	Place Des Arcades
201	Collège Eganaude
202	Maison De Retraite
09	G.R. Valbonne Sophia-Antipolis
100	Amphores 2
530	Grasse Gr - Antibes Lycees

#### Par l'autoroute A8 :

Prendre A8 en direction d'Antibes.  
Prendre la sortie 44 et quitter A8.  
Continuer sur D535 en direction de votre desti-  
nation à Valbonne : Centre Pastoral Paul VI,  
Av. Georges Pompidou, 06560 Valbonne, [à  
8 min (4,9 km)]. Dans Sophia, suivre Accès  
12, puis suivre Centre Pastoral Paul VI, Eglise  
Saint Paul des Nations. Un parking est prévu.

### ACCUEIL DE PERSONNES EN SITUATION DE HANDICAP A MOBILITE REDUITE

Francine BRIZARD est présente pour  
répondre à vos questions et vous accompa-  
gner dans votre parcours au sein de l'ITFP.  
Elle saura vous guider et adapter votre par-  
cours à la spécificité de votre handicap.



### ACCES POUR PERSONNES A MOBILITE REDUITE

Mobil'Azur est un service de transport pu-  
blic à la demande destiné aux personnes à  
mobilité réduite. Il fonctionne sur réservation  
préalable pour un voyage "porte à porte". Son  
prix est fixé à 1,50€ le trajet ou 10€ à partir  
de 10 trajets.

Il est accessible de plein droit aux personnes  
: en fauteuil roulant non voyantes titulaires  
d'une carte d'invalidité portant la mention «  
besoin d'accompagnement - cécité » ou «  
cécité étoile verte ».

Sous réserve de la décision favorable de la  
Commission médicale d'inscription au service  
: toute personne, qui du fait de son handicap,  
ne peut utiliser, seule ou accompagnée, les  
transports en commun.

Retrouvez toutes les informations sur les mo-  
dalités d'inscription et d'utilisation du service  
Mobil'azur : par téléphone de 6h à 22h au  
08 05 20 06 06 – appel gratuit depuis un  
poste fixe ; par internet 24h sur 24 :  
[www.mobilazur.org](http://www.mobilazur.org)

• **Des places de stationnement sont ré-  
servées à proximité du bâtiment pour les  
personnes à mobilité réduite.**

## ACCESSIBILITE

### COMPENSATION ET REGLEMENTATION

Pour vous accueillir dans les meilleures conditions, nous vous invitons à nous faire part de vos besoins spécifiques avant votre formation, en prenant contact avec FRANCINE BRIZARD au 04 93 06 01 72 ou par e-mail : [secretariat@itfp.fr](mailto:secretariat@itfp.fr)

Le Centre Pastoral Paul VI, où sont délivrés les cours de l'ITFP, est aux normes des établissements pouvant recevoir du public (ERP).

Il est soumis aux contrôles périodiques de conformité et bénéficie des attestations de conformité aux lois et règlements.

## ACCUEIL ET

### HORAIRES DU SECRETARIAT

#### 1 - Pour les Semaines normales :

- Lundi, Mardi et Mercredi : de 7h30 à 14h30

#### 2 - Pour les semaines de Cours à l'ITFP :

- Lundi, Mardi, Mercredi : de 7h30 à 14h30.

- Samedi : de 7h30 à 18h00.

- Dimanche : 07h30 à 12h30.

#### 3 - Pour la semaine qui suit le WE de Cours :

- Mercredi : de 7h30 à 14h30.

Si vous souhaitez accéder à la Bibliothèque, les horaires d'ouverture sont les mêmes que les horaires d'accueil du secrétariat.

Les bureaux de l'ITFP se situent au fond du couloir de l'entrée principale du Centre Pastoral Paul VI.

La Bibliothèque dans le couloir de l'entrée principale.

Pendant les weeks-ends de cours, nous avons accès à :

- l'Amphy, pour les cours magistraux (en contre bas du Centre de Pastoral),

- aux salles 2, 3 et 4 pour les TD, (qui se trouvent entre le niveau des bureaux et le niveau de l'Amphy),

- à la bibliothèque

- et à l'Accueil du Centre Pastoral, qui nous sert de self et de lieu de pause café,



## NOS SALLES

### DE FORMATION

Nous disposons de l'ensemble des salles du Centre Pastoral Paul VI. L'Amphy est équipé d'un tableau blanc et d'un vidéoprojecteur et d'une connexion internet (accès au wifi dans toutes les salles). Les salles de 2,3 et 4, juste d'un tableau blanc.

Sauf exception, tous les cours sont suivis en présentiel, mais ils sont enregistrés et mis en ligne sur la plateforme Moodle.

## RESTAURATION ET SERVICES DE PROXIMITE

Pour la pause repas des samedis midi, de 12h00 à 13h30, les étudiants, stagiaires, apprenants sont invités à apporter leur propre restauration. Cela facilitera les liens conviviaux entre les étudiants et l'Equipe de Direction. Les repas peuvent être pris dans la salle de restauration à l'accueil du Centre Paul VI, disposée à cet effet. Toutefois, les étudiants sont libres de manger à l'extérieur.

S'ils n'ont pas pris de repas, voici quelques adresses à proximité de l'ITFP :

### **Le Petit Gourmet**

Av. Georges Pompidou, 06560 Valbonne  
instantgourmet.eatbu.com  
Tél. 06 60 07 60 90

### **Magic Puff**

1 Rue Louis Funel, 06560 Valbonne  
Tél. 07 67 44 62 20

### **Anastasia Café**

2 Place Mejane Garbegaire Sophia,  
06560 Valbonne  
Tél. 04 97 28 00 42

### **Les Amouriers**

1 Pl. des Amouriers, 06560 Valbonne  
Tél. 04 93 65 40 94



## HEBERGEMENT A PROXIMITE

Habituellement, tous les étudiants rentrent chez eux, après les cours du samedi, pour revenir le lendemain, pour les cours du dimanche, en présentiel, à partir de 8h30.

Toutefois, si l'étudiant/stagiaire et/ou apprenant décide de rester sur place, voici quelques adresses à proximité :



### **Hôtel Mercure Antibes Sophia Antipolis**

Rue Albert Caquot, 06560 Valbonne  
Tél. 04 92 9 604 04

### **Hôtel ibis Antibes Sophia Antipolis**

502 Rue Albert Caquot, 06560 Valbonne  
Tél. 04 93 65 30 60

## TROUVER UN MEDECIN DE GARDE A VALBONNE LE WEEK-END

Le week-end ou la nuit à Valbonne, alors que votre médecin traitant n'est pas joignable, vous pouvez avoir besoin de consulter un médecin de garde ou de trouver un médecin sans rendez-vous en urgence.

A toute heure, vous pouvez composer le 118 418 et dire « SANTÉ » pour joindre un agent de renseignements qui vous communiquera le numéro de téléphone du médecin régulateur. Vous pourrez ainsi lui exposer par téléphone votre situation. Selon votre état, il pourra vous donner certains conseils avant de vous orienter vers une téléconsultation, le médecin de garde le plus proche ou vers un hôpital.

Parfois, vous pouvez vous procurer leurs coordonnées auprès des pharmacies de garde, auprès des services de police ou de gendarmerie, ou encore dans la presse locale.

En cas d'éventuelle urgence, il peut également décider d'envoyer le Samu de Valbonne (Service d'Aide Médicale Urgente) ou le Smur (Service Mobile d'Urgence et de Réanimation).

Rappelons que le 15 doit être composé en cas d'extrême urgence pour être mis en relation directement avec un médecin du Samu 7j/7 et 24h/24.

 **15**  
**SAMU**

Pour obtenir l'intervention d'une équipe médicale lors d'une situation de détresse vitale, ainsi que pour être redirigé vers un organisme de soins.

## LES PHARMACIE A PROXIMITE

- Pharmacie Saint Philippe  
Adresse : 200 Av. Roumanille, 06410 Biot  
Tél : 04 93 65 00 16
- Pharmacie de Sophia | totum pharmaciens  
Adresse : Centre Medical de Sophia 1755 Route Des Dolines 06560 Valbonne, Antibes  
Tél : 04 93 65 45 89





# Ressources documentaires



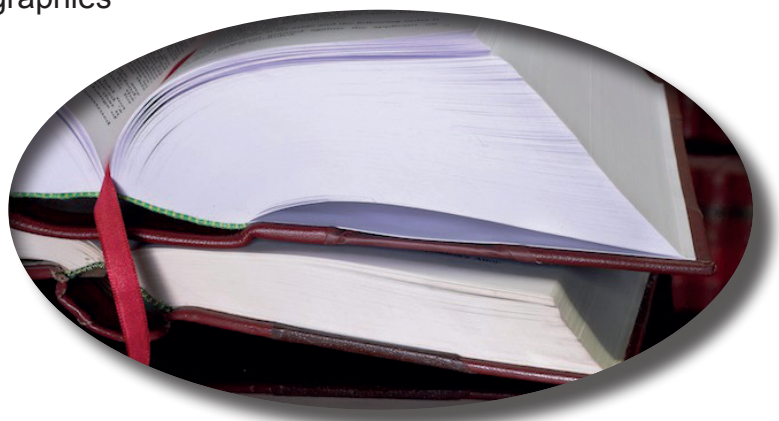
## SUPPORT

### DES COURS

Les formateurs mettent des ressources documentaires sur la plateforme (voir ci-dessous). Elles sont mises à jour à chaque cours.

Dans notre programme de formation professionnelle, vous trouverez également pour chacun de nos cours une bibliographie qui pourra être complétée par l'enseignant lors de la formation.

Les livres correspondant à ces bibliographies sont rassemblés à la bibliothèque pour être consultés par tous les stagiaires.



## RESSOURCES

### INTERNET

Vous trouverez sur notre site internet toutes nos actualités et propositions de formation, et bien plus encore :

<https://itfp.fr>

#### La plateforme MOODLE :

Les échanges entre enseignants et stagiaires se font, à ce jour, par le biais de la plateforme MOODLE. Les enseignants y déposent leurs supports de cours, ainsi que des liens ou articles complémentaires ou tout autre document.

La plateforme est accessible sur le site <https://itfp.fr/> dans la rubrique «se connecter». Vous arrivez sur le portail de Moodle. Vous êtes invité à vous identifier, avec vos identifiants : avec un nom utilisateur : **prémon.nom** (*tout en minuscule et sans accents*) et un **mot de passe** (*que vous êtes invité à personnaliser*).

Le guide d'utilisation de la Plateforme et les codes d'accès sont envoyés aux stagiaires en même temps que leur convocation et plan d'accès au site.

Référent plateforme :

José SOARES  
jose.soares@itfp.fr  
04 93 06 01 72



## BIBLIOTHEQUE

### DE L'ITFP A SOPHIA

Située à l'entrée du Centre Pastoral Paul VI, la bibliothèque est un outil indispensable à la formation des stagiaires en théologie et sciences religieuses, et un lieu ressource pour les enseignants.

Ses collections comptent environ 2 000 ouvrages (livres, revues,...)

Chaque année, elle achète les ouvrages bibliographiques proposés par les formateurs. Ce fonds représente l'ensemble des disciplines nécessaires à la formation des stagiaires :

- sciences bibliques,
- théologie fondamentale et dogmatique,
- théologie morale et spirituelle,
- ecclésiologie,
- pastorale,
- liturgie,
- patristique,
- histoire de l'Église,
- philosophie,
- droit canonique.

## BIBLIOTHEQUE DIOCESAINE

La bibliothèque Diocésaine de Nice met à disposition des stagiaires inscrits à l'ITFP tout son fond de références bibliographiques.

**Gilles Bouis,**  
archiviste et bibliothécaire diocésain.

**Maison du Séminaire**  
**29, bd Franck Pilatte**  
**06300 Nice**  
**Tél. : 04 93 56 47 69**  
**bibliotheque@nice.catholique.fr**

### Accueil

Ouverte les mardis de 14h à 18h.

Les ouvrages du fichier et les usuels sont consultables gratuitement dans la salle de lecture. Les bibliothécaires qui assurent l'accueil du public ont à cœur de conseiller les lecteurs et proposent, le cas échéant, des orientations bibliographiques.

**Accès aux personnes à mobilité réduite.**

## LES SERVICES

- Prêt à domicile
- Consultation sur place, libre et gratuite
- Renseignements bibliographiques
- Aide à la recherche

Le catalogue est accessible sur le site internet <https://itfp.fr>

L'inscription à la bibliothèque de l'ITFP est incluse dans les frais d'inscription à la formation au sein de l'ITFP.

Les horaires d'ouverture sont les mêmes que ceux de l'ouverture du secrétariat.

Vous pourrez compter sur Francine BRIZARD au 04 93 06 01 72, ou par mail à [secretariat@itfp.fr](mailto:secretariat@itfp.fr)



# CALENDRIER DE L'ANNEE

## ACADEMIQUE 2023-2024

Journée Inaugurale 2023	16 septembre 2023
Vacances TOUSSAINT 2023	21 octobre au 6 novembre 2023
Vacances NOËL 2023	23 décembre 2023 au 8 janvier 2024
Vacances HIVER 2024	24 février 2024 au 11 mars 2024
Vacances PRINTEMPS 2024	20 avril 2024 au 6 mai 2024
Pont ASCENSION 2024	8 mai 2024 au 13 mai 2024
Vacances ÉTÉ 2023	6 juillet 2024 au 2 septembre 2024

### 1er SEMESTRE – du 16 septembre 2023 au 21 janvier 2024 inclus

#### • Rentrée Universitaire

Week-end de la Rentrée : 16-17 septembre 2023.

#### Le samedi 16 septembre : Journée Inaugurale

- 9h00–10h00 : Messe de la Rentrée Universitaire présidée par Mgr Jean-Philippe NAULT, évêque de Nice.

- 10h00–12h00 : 1ère Conférence Inaugurale : « *La question du Gender au sein de l'ONU et ses répercussions mondiales* », par Marguerite PEETERS.

- 13h30–15h00 : 2ème Conférence Inaugurale : « *La question fondamentale des identités homme-femme* », par Michel BOYANCE.

- 15h15–16h45 : 3ème Conférence Inaugurale : « *La question du changement de sexe* », par Daniel CHEVALIER.

Fin du 1er semestre : dimanche 21 janvier 2024, après les cours du matin.

#### • Examens du 1er semestre : 10 février 2024

### 2e SEMESTRE – du 17 février au 16 juin 2024 inclus

#### • Rentrée Universitaire

Reprise des cours : le week-end du 17-18 février 2024

Dernier week-end de cours : les 15-16 juin 2024.

#### • Vacances

Vacances d'hiver : du 24 février 2024 au 11 mars 2024

Vacances de printemps : du 20 avril 2024 au 6 mai 2024

#### • Examens du 2ème semestre

Session plénière : les week-ends

- 8-9 juin 2024 pour le DUET

- 29-30 juin 2024 pour le Etudiants réguliers (ER)

Session de rattrapage : en septembre 2023 (date à trouver si nécessaire)

Fin de l'année universitaire : dimanche 30 juin 2024 après les examens.

**INSTITUT DE THEOLOGIE**



**FORMATIONS PASTORALES DE NICE**

Institut Supérieur de Théologie – Etablissement Privé d'Enseignement Supérieur

3 rue Pierre Dévoluy – 06000 NICE

Tél. : 04 93 06 01 72 – [secretariat@itfp.fr](mailto:secretariat@itfp.fr) – [www.itfp.fr](http://www.itfp.fr)